

**Новосибирский клуб экстремальных автопутешествий
OFF ROAD MASTER**



О Т Ч Ё Т

о прохождении автомобильного туристского спортивного маршрута
первой категории сложности (0840061411Я) по территории
Новосибирской области
в период с 12 по 15 июля 2023 г.

Маршрутная книжка № 0-178-23

Руководитель:
Смаль Анна Алексеевна

Маршрутно-квалификационная комиссия Новосибирского отделения Федерации спортивного туризма России рассмотрела отчёт и считает, что маршрут может быть зачтён всем участникам и руководителю **первой** категории сложности.

Отчёт использовать в библиотеке Новосибирского отделения Федерации спортивного туризма России.

Судья по виду _____ (_____)

Председатель МКК _____ (_____)

Штамп МКК

Новосибирск 2023

Содержание

1. Справочные сведения о пройденном маршруте	3
1.1. Проводящая организация:	3
1.2. Место проведения:	3
1.3. Общие справочные сведения о маршруте:	3
1.4. Подробная нитка пройденного маршрута	3
1.5. Препятствия, определяющие сложность маршрута	3
1.6. Состав группы	4
1.7. Адрес хранения отчета:	4
1.8. Выпускающая МКК	4
1.9. Обзорная карта региона проведения маршрута	5
2. Планируемый график движения по маршруту	5
3. Пройденный график движения по маршруту	6
4. Изменения маршрута и их причины	6
5. Подробная карта прохождения маршрута	6
6. Техническое описание прохождения определяющих препятствий	7
7. Итоги, выводы, рекомендации	16
8. Приложения.	16
8.1. Маршрутная книжка	16
8.2. Описание прохождения маршрута и фотографии.	16
8.3. Сведения о районе прохождения маршрута	29

1. Справочные сведения о пройденном маршруте

1.1. Проводящая организация:

Россия, Новосибирская область, г. Новосибирск, Новосибирский клуб экстремальных автопутешествий OFF ROAD MASTER.

1.2. Место проведения:

Спортивный маршрут был пройден в Российской Федерации по административной территории Новосибирской области.

1.3. Общие справочные сведения о маршруте:

Вид маршрута	Кат. сложности	Протяж-ть км	Продолжит. дней		Сроки
			общая	ходовых	
авто	первая	489	4	4	12-15.07.2023

1.4. Подробная нитка пройденного маршрута:

г. Новосибирск – с. Морозово – с. Усть-Чём – д. Верх-Ики – д. Александровка – с. Суенга – с. Дубровка – р.п. Маслянино – с. Пеньково – д. Барсуково – с. Легостаево – с. Гусельниково – р.п. Линёво – г. Новосибирск

1.5. Препятствия, определяющие сложность маршрута:

Вид препятствия	Протяж-ть км	Кат. тр-ти	Характеристика препятствия
ПП Дорога	≈ 70 км	1	Асфальтовая дорога хорошего качества г. Новосибирск – поворот на с. Усть-Чём
ПП Дорога	≈ 100 км	2	Гравийная укатанная дорога поворот на с. Усть-Чём – с. Александровка (местами ведутся дорожные работы)
ПП Дорога	≈ 45 км	2	Старый асфальт с выбоинами с. Александровка – с. Суенга
ПП Дорога	≈ 95 км	1	Асфальтовая дорога хорошего качества после дождя с. Суенга – д. Легостаево
ПП Дорога	≈ 20 км	2	Грунтовая укатанная дорога после дождя д. Легостаево – с. Гусельниково
ПП Дорога	≈ 160 км	1	Асфальтовая дорога хорошего качества с. Гусельниково – г. Новосибирск

Маршрут начинается в г. Новосибирск и заканчивается в г. Новосибирск.

1.6. Состав группы:

№ п/п	Фото	ФИО	Туристский опыт
1.	 A photograph of a woman with red hair, wearing a dark jacket over a red top, standing in front of a red car in a grassy field.	Смаль Анна Алексеевна, водитель	2У Алтай
2.	 A photograph of a woman with dark hair, smiling, wearing a blue tank top.	Веремеенко Ирина Владимировна, штурман	5Р Монголия

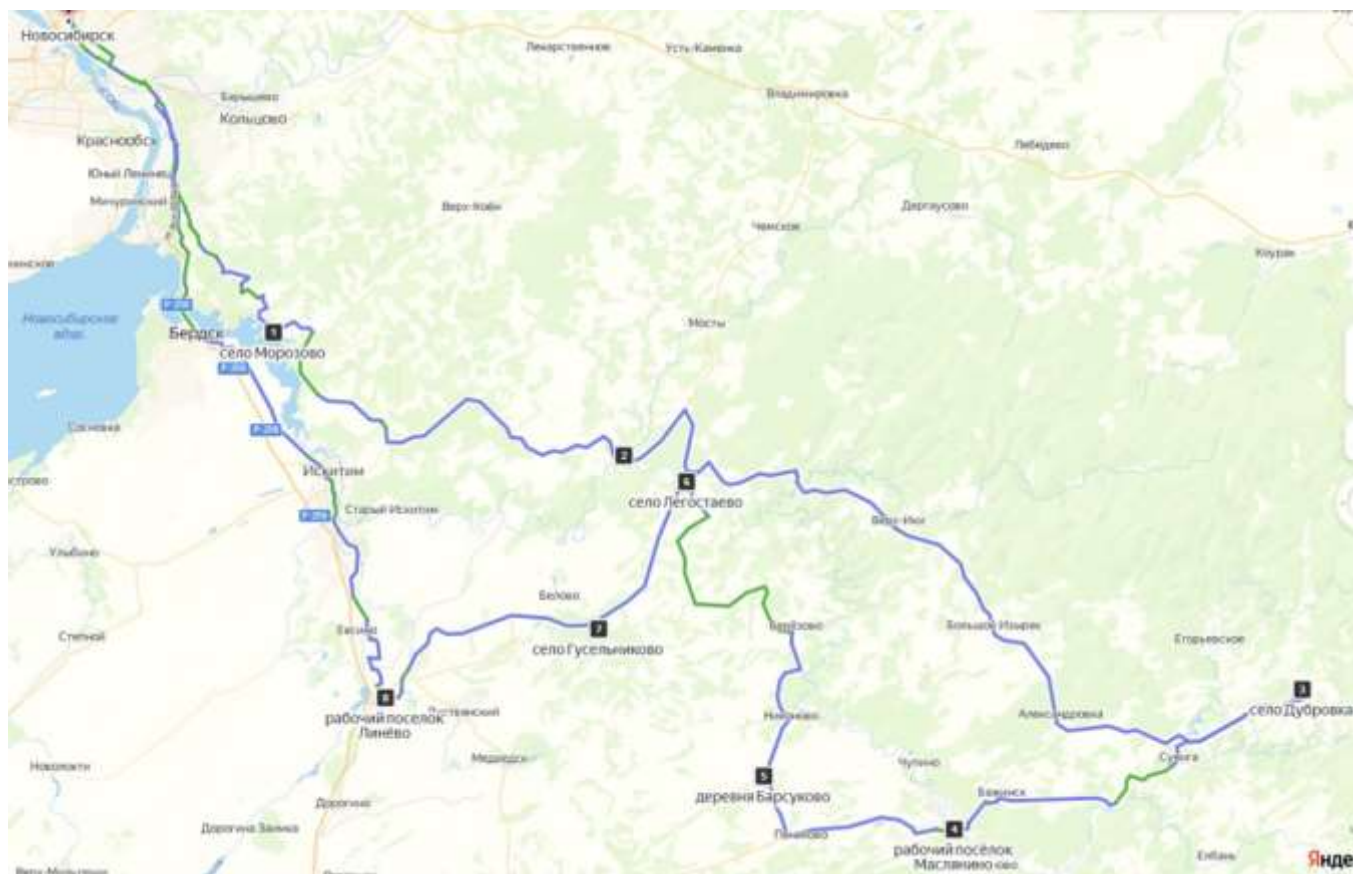
1.7. Адрес хранения отчета:

Отчет о пройденном туристском спортивном маршруте хранится в библиотеке Новосибирского Отделения Федерации спортивного туризма России.

1.8. Выпускающая МКК:

Маршрутно-квалификационная комиссия Сибирского федерального округа
154 – 00 – 666656666.

1.9. Обзорная карта региона проведения маршрута:



2. Планируемый график движения по маршруту

Дата	Дни пути	Участки маршрута	км	Способы передвижения
12.07.2023	1	г. Новосибирск – с. Усть-Чём	98	авто
13.07.2023	2	с. Усть-Чём – р.п. Маслянино	144	авто
14.07.2023	3	р.п. Маслянино – с. Гусельниково	143	авто
15.07.2023	4	с. Гусельниково – г. Новосибирск	104	авто
		Всего км.	489	

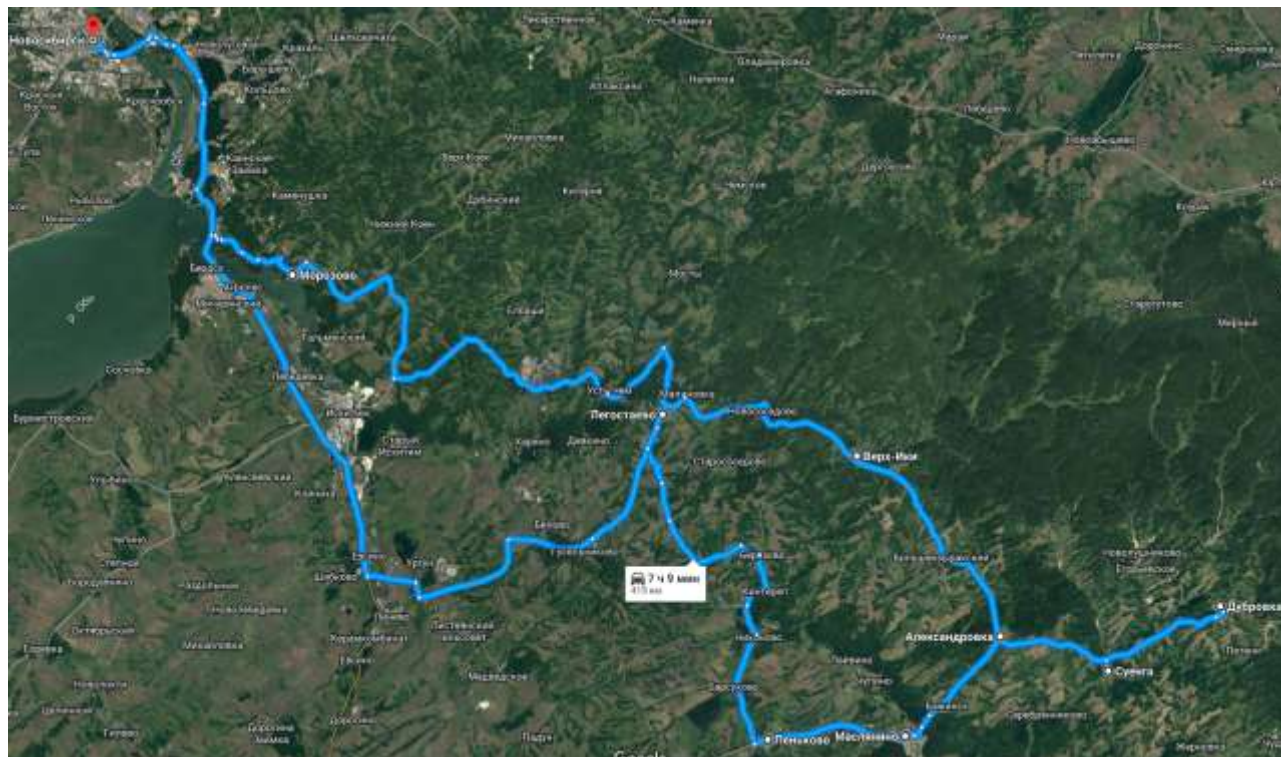
3. Пройденный график движения по маршруту

Дата	Дни пути	Участки маршрута	км	Способы передвижения
12.07.2023	1	г. Новосибирск – с. Усть-Чём	100	авто
13.07.2023	2	с. Усть-Чём – р.п. Маслянино	145	авто
14.07.2023	3	р.п. Маслянино – с. Гусельниково	145	авто
15.07.2023	4	с. Гусельниково – г. Новосибирск	100	авто
		Всего км.	490	

4. Изменения маршрута и их причины

Маршрут пройден без изменений.

5. Подробная карта прохождения маршрута



6. Техническое описание прохождения определяющих препятствий

6.1. Асфальтовая дорога хорошего качества г. Новосибирск – поворот на с. Усть-Чём (70 км) ПП 1 к.т.

Движение по асфальтовой дороге хорошего качества, соблюдая скоростной режим и правила дорожного движения. До поворота на пос. Новый мы едем по трассе Р-256, местами она двухполосная, местами – четырехполосная, местами – шестиполосная, трафик в будний день напряженный.

После поворота в направлении пос. Новый асфальт становится двухполосным и снижается его качество, местами встречаются волны. После с. Морозово дорога очень извилистая и узкая, идет через лес. Будьте внимательны на крутых поворотах, они ограничивают видимость обзора, есть вероятность столкнуться со встречным автомобилем, который едет на высокой скорости. Рекомендуется двигаться со скоростью до 40 км/ч.



асфальт после поворота на пос. Новый



волны на асфальте после поворота на пос. Новый

6.2. Гравийная укатанная дорога поворот на с. Усть-Чём – с. Александровка (100 км) ПП 2 к.т.

Движение по укатанной грейдером гравийной дороге, соблюдая скоростной режим и правила дорожного движения. Трафик снижается. На этом участке дороги идут капитальные ремонтные работы, как следствие, большие перепады высоты полотна, сужение дороги, сильная пыль в жаркую, сухую погоду от движения транспорта и крутые повороты. Всё это ограничивает видимость обзора, есть риск опадания камней в лобовое стекло от встречных машин.



Будьте внимательны, проезжая угольные разрезы. С технологической дороги оттуда на трассу выезжают карьерные грузовики большой тоннажности, у которых ограничен обзор. Они могут вас не заметить. Рекомендуется снизить скорость до 10-20 км/ч и соблюдать аккуратность при движении по трассе и пересечении технической дороги.

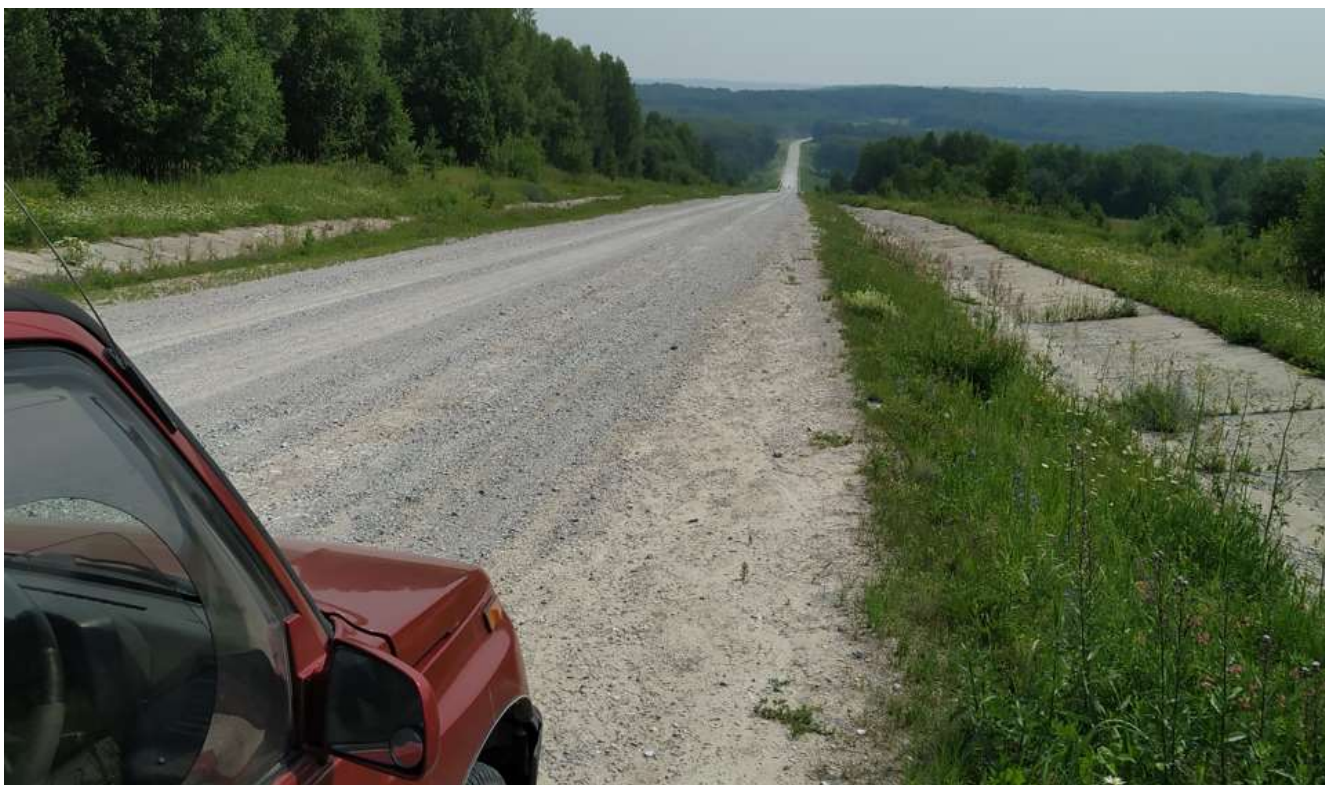


угольные разрезы



карьерный грузовик на угольном разрезе

Примерно через 40 км от с. Усть-Чём на маршруте встретился уклон, со спуском и подъемом в 10° . На спуске сбавили скорость, во избежание заноса автомобиля на гравии.



6.3. Старый асфальт выбоинами с. Александровка – с. Суенга (45 км) ПП 2 к.т.

Движение по асфальтовой дороге местного значения, соблюдая скоростной режим и правила дорожного движения. Так как дорожное полотно в данной местности идет по болотистым местам, оно разрушается от грунтовых вод и на асфальте появляются трещины и выбоины, в которых скапливается гравий. Местами данные повреждения заделаны «заплатками». Будьте внимательны, поравнявшись со встречными автомобилями или при обгоне вас попутными автомобилями, есть риск попадания камней в лобовое стекло. Рекомендуется снизить скорость.





За 10 км до с. Суенга проехали уклон со спуском и подъемом в 6°. На асфальте имеются небольшие волны.



6.4. Асфальтовая дорога хорошего качества после дождя с. Суенга – д. Легостаево (95 км) ПП 1 к.т.

Движение по асфальтовой дороге, соблюдая скоростной режим и правила дорожного движения. Качество покрытия улучшилось, но идёт дождь, и мы едем по скользкому асфальту с лужами. Погодные условия ухудшают видимость на дороге. Иногда попадаются трещины на асфальте, заделанные битумом. Дорога двухполосная, трафик низкий.





6.5 Грунтовая укатанная дорога после дождя д. Легостаево – с. Гусельниково (20 км) ПП 2 к.т.

Движение по укатанной грунтовой дороге местного значения. Дождь закончился, но грунт очень скользкий. Рекомендуемая скорость 20 км/ч, во избежание заноса автомобиля. Местами дорога идет через лес, но видимость хорошая, так как крутых поворотов нет, полоса – прямая и широкая.



6.6 Асфальтовая дорога хорошего качества с. Гусельниково – г. Новосибирск (160 км) ПП 1 к.т.

Движение по асфальтовой дороге, соблюдая скоростной режим и правила дорожного движения. Дорога сухая, видимость – отличная. От с. Гусельниково до г. Черепаново хорошее асфальтовое покрытие, трафик низкий, дорога – двухполосная. От г. Черепаново до г. Новосибирска едем по федеральной трассе Р-256, местами – двухполосной, местами – четырехполосной, местами – шестиполосной, с отличным асфальтовым покрытием, трафик становится более напряжённым.



покрытие на дороге до г. Черепаново

7. Итоги, выводы, рекомендации

Маршрут пройден без происшествий и поломок. Цели достигнуты: группа прошла автомаршрут первой категории сложности и проверила недавно купленный автомобиль в безопасных для нас условиях. Один день маршрута ехали в дождь, с ограниченной видимостью, по скользкой дороге. В результате был получен опыт, который необходим для прохождения маршрутов более сложной категории.

Скоростной режим при движении по населенным пунктам маршрута не более 40 км/ч.

После поворота на пос. Новый с трассы Р-256 (при движении из г. Новосибирск) заправочная станция будет только в р.п. Маслянино.

8. Приложения

8.1. Маршрутная книжка

Скан маршрутной книжки отсутствует.

8.2. Описание прохождения маршрута и фотографии

12 июля

Солнечный день. Температура воздуха +25, ветра нет. Дорога сухая. Видимость на дороге хорошая.

Приняли решение стартовать в 11-00, чтобы не стоять в пробках в г. Новосибирске в будний день. Перед нами стоят две задачи: прохождение маршрута 1 категории и обкатка купленного недавно автомобиля. Едем по трассе Р-256 до поворота на пос. Новый по хорошему асфальту, немного напрягает большой автомобильный поток. Из Кировского района города ехали до г. Бердск почти час. Тем не менее, настроение отличное, летняя погода радует.

После поворота с трассы на пос. Новый дорога становится гораздо уже и асфальт качеством хуже. Движемся со скоростью 50 км/ч, дорога начинает идти сквозь лес. Проезжаем с. Морозово, на дороге появляются крутые повороты, которые ограничивают видимость. Снижаем скорость и стараемся быть внимательными, так как встречные машины едут очень быстро. Напряжение за рулём снимает красивый лес, растущий по краям дороги. Едем так примерно 5 км. После поворота на с. Усть-Чём начинается гравийная дорога, но неплохого качества, укатанная. Скорость движения 60-70 км/ч. Вокруг живописные поля, машин мало.



Попадаем на участок дороги, где ведутся ремонтные работы. Большие перепады высоты дорожного покрытия и сильная пыль от встречных машин заставляют нас снизить скорость до 20 км/ч. Из-за пыли вынуждены закрыть окна, ехать так очень дискомфортно. Жарко, душно. Из-за сильной пыли сделать фото нет возможности. Плохо видно дорогу. Не доезжая с. Усть-Чём, увидели слева угольные разрезы. Высокие черные горы из отвалов. Нереальные, космические виды на сами карьеры, огромные грузовики, выезжающие на дорогу с технической дороги. Моя машина по сравнению с ними – гном. Нашли безопасное место, вышли из машины

полюбоваться красивой, но конечно, жуткой техногенной катастрофой.



угольные отвалы



вид на угольный разрез с дороги



карьерный грузовик в натуральную величину (фото взято в интернете)

Доехали до с. Усть-Чём.



Такие вот аппараты там еще есть. И они даже – работают!



Выбрали место для ночёвки на р.Бердь.



Несмотря на то, что маршрут проложен по федеральной трассе и дорогам общего пользования, мы едем в автономном режиме. Ночуем «на природе» в палатке. Готовим еду на газовой плитке самостоятельно.



Пока я готовила ужин, штурман набрала разных лекарственных трав. Данный район ими богат. Совместили полезное с приятным. Мы взяли с собой специальную сушилку. Теперь на стоянках будем сушить травки, для дальнейшего вкусного чаепития.



По итогу проехали примерно 100 км.

13 июля.

Утро солнечное. Температура воздуха +25, легкий ветерок. Дорога сухая. Видимость на дороге прекрасная.

Встаем не рано, хорошо выспавшись. Готовим завтрак. Проверяем жидкости в машине. Все в порядке, собираем лагерь, движемся дальше. Наш сегодняшний маршрут лежит до р.п. Маслянино. До д. Александровка ведет хорошо укатанная гравийная дорога, которая пересекает небольшие участки лиственного леса. Очень красиво вокруг, светит солнце, птицы поют, машин нет.



Далее на пути нам попался участок дороги с довольно крутым спуском и подъемом. Дух, конечно, захватывает от перспективы. Немного сбавили скорость, чтобы машину не занесло на гравии на спуске.



Поднявшись на уклон, полюбовались видами с высоты. Внизу видна долина р. Бердь. Где – то вдали – Салаирский кряж. Жаль фото на телефон не получилось.

После д. Александровка началась дорога с разбитым асфальтом, выбоинами, «заплатками», трещинами. Видимо подземные грунтовые воды не позволяют сделать качественную дорогу и от этого – грустно. Приходится ехать очень аккуратно, на скорости примерно 40 км/ч, по возможности безопасно объезжать ямы. Фотографии такой дороги я выложила в описании технических препятствий.

Заехали по пути в с. Суенга, посмотреть на водопад на одноименной реке. Когда – то здесь была гидроэлектростанция. Суенгинский водопад — это каскадный водопад с множеством порогов, по-своему живописный. Даже в рабочие дни (а мы проезжали здесь в четверг) здесь много людей, кто – то отдыхает, кто – то рыбачит.





Погуляли по местным красотам, попили чай. Доехали до р.п. Маслянино и остановились на ночевку опять же на р. Бердь. Вода в реке теплая, берег – песчаный, с удовольствием искупались. Не торопясь, поставили лагерь. И стали готовить ужин, наслаждаясь прекрасным летним вечером.





По итогу проехали примерно 145 км.

14 июля.

Утром начался дождь. Похолодало, температура воздуха +10, ветра нет. На дорогах лужи. Дорога – асфальт, но из – за дождя довольно скользкая. Видимость – ограниченная из-за погодных условий. Легкая туманно – дождевая дымка. Но погода настроения не портит, в машине тепло и уютно, и мы едем дальше.



Наш маршрут на сегодня – доехать до с. Гусельниково. Дождь небольшой, но идет довольно долго, всё время, что мы ехали до д. Кинтереп. Как только въехали в деревню, облака стали развеиваться, дождь закончился. Чудо!



От с. Легостаево с. Гусельниково – началась грунтовая, хорошо укатанная дорога, но конечно, после дождя, размытая. Едем потихоньку, так как машина скользит по такому покрытию. Встречаются небольшие лужи. Иногда дорога идёт через лес. Он так замечательно пахнет после дождя.



Сворачиваем к реке, готовим ужин, проводим очередное ТО автомобиля и устраиваемся на ночлег. На нашей чудесной полянке, набрали крупной, душистой земляники. Её здесь оказалось очень много, почему – то местные не особо интересуются ягодой.



Сегодня за день проехали примерно 145 км.

15 июля.

Снова светит солнце. Температура воздуха +20, ветра нет. Дорога подсохла. Видимость на дороге хорошая.

Просыпаемся, как всегда, не рано. Сегодня последний этап нашего путешествия. Домой, честно, не очень хочется. Собираем вещи и начинаем движение.

До р.п. Линёво ведет неплохая асфальтовая двухполосная дорога. Трафик – небольшой. После поселка выезжаем на трассу Р-256 и по широкой, хорошо асфальтированной дороге, местами – двухполосной, местами – четырехполосной, с напряженным трафиком, едем домой. Здравствуй – цивилизация.

Итого за день пройдено 100 км.

На этом наш маршрут заканчивается. Мы проехали 490 км за 4 дня.

8.3. Сведения о районе прохождения маршрута

Мы совершили прохождение маршрута по Искитимскому и Маслянинскому районам Новосибирской области.

Искитимский район расположен на юго-востоке г. Новосибирска. Район богат водоемами. На северо-западе вдоль границы района расположено Новосибирское водохранилище на реке Обь, самый крупный приток Оби – река Бердь. Около реки Койниха – находятся карьеры с белой, голубой и желтой глиной, а на берегах водятся огромные колонии сурков. Линёвское озеро – очень таинственное: его трудно найти среди зарослей кустарника. Оно практически идеально круглой формы к тому же очень глубокое – бездонное, как о нем говорят рыбаки. Поэтому ежегодно здесь проводятся тренировки для водолазов. В этом районе такое сочетание лесостепных ландшафтов, которые постепенно переходят в отроги Салаирского кряжа, район, в котором есть древний реликтовый ленточный бор. Здесь расположен Горловский угольный бассейн, где добывают высококачественный антрацит. Вблизи пос. Евсино построен крупнейший в стране электродный завод, использующий его. Наиболее известные природные достопримечательности Искитимского района: Бердские скалы, водопад Бучило, Беловский водопад, Новососедовская пещера, Обское море, Шипуновский мраморный карьер.

Маслянинский район расположен на юго-востоке Новосибирской области. На территории имеются запасы россыпного и рудного золота, есть месторождения бокситов, ртути и флюорита. Район по праву считается одним из красивейших районов, его даже называют Сибирской Швейцарией. Здесь находится самая высокая точка Новосибирской области – Пихтовый гребень, высота – 494 метра. Живописный пейзаж и перекаты реки Бердь и бурные водопады реки Суенга – привлекают для отдыха туристов. Река Бердь — жемчужина Салаирского кряжа. Она причудливо извивается между горными массивами, покрытыми то пихтово-осиновыми высокотравными лесами, то осиново-березовыми рощами. А, вырвавшись на равнину, река попадает в сосновые ленточные боры. На территории района расположены уникальные памятники природы: «Елбанские ельники», «Петеневские ельники», «Барсуковская пещера» (с самой крупной в юго-восточной части Западной Сибири зимовочной колонией летучих мышей).

В маслянинских лесах обитают лисица, рысь, волк, медведь, лось, косуля, заяц – беляк, тетерев, рябчик, глухарь и другие животные, часть которых считаются редкими, а некоторые занесены в «Красную книгу». В местных лесах в изобилии грибы, ягоды, ведутся заготовки папоротника. В местных реках – Бердь, Ик, Суенга – и малых речушках водится много рыбы, и даже есть хариус.